



**Stavební bytové družstvo  
LIAZ  
Jablonec nad Nisou**

**1965 - 2023**

**Některé informace o SBD LIAZ a prezentace  
prováděných činností**

**Údaje ke květnu 2023**

**Tato prezentace je současně umístěna na  
[www.sbdliaz.cz](http://www.sbdliaz.cz)**

# **Z historie Stavebního bytového družstva LIAZ**

Družstvo bylo založeno 12. 11. 1965.

Počet zakládajících členů: 35

Od založení družstvo zabezpečovalo svépomocnou bytovou i nebytovou výstavbu včetně výstavby inženýrských sítí, občanské vybavenosti a sadových úprav.

Postupem času družstvo pro své členy stavělo, popřípadě zabezpečovalo výstavbu družstevních bytů a garáží a staralo se o řádnou a včasnou údržbu družstevního majetku.

Integrací, která proběhla v letech 1974 – 1980, došlo ke sloučení bytových družstev v rámci okresu.

Po integraci v roce 1980 mělo družstvo celkem 3 193 členů.

Největší rozmach bytové výstavby byl mezi roky  
1975 – 1988.

V dalších letech došlo k postupnému útlumu ve vývoji bytové výstavby.

Poslední bytová výstavba v našem družstvu se datuje do roku 2000, kdy došlo k dokončení posledních 76 bytových jednotek.

V současné době je náplní družstva zejména správa stávajících bytových domů a garáží. Tato správa zahrnuje oblast ekonomickou (účetnictví, daně, nájmy), technickou (údržba, opravy a rekonstrukce) a legislativní (projednávání záležitostí, organizace schůzí a shromáždění, právní činnosti). Správa je vykonávána pro domy družstevní i pro společenství vlastníků.

# Přehled počtu členů, objektů a bytových jednotek

Rok	Počet členů SBD LIAZ	Počet objektů ve vlastnictví nebo spoluvlastnictví	Počet objektů ve správě	Počet bytových jednotek ve vlastnictví	Počet bytových jednotek ve správě
1965	35				
1967	48	3		48	
1973	200	8		156	
1976	420	14		292	
1980	3276	60		1937	
1985	4830	100		3703	
1988	5491	110		3987	
1995	5427	123		4709	
2000	5380	126		4691	
2002	5043	124		3902	
2005	4645	124		3450	
2010	4219	121	127	2797	4733
2016	3670	124 <sub>(vč.SVJ a MVZ)</sub>	120	2254	4401
2023	3254	124 <sub>(vč.SVJ a MVZ)</sub>	118	1831	4307

**Přehled některých vybraných údajů týkajících se posledních čtyř volebních období  
2002-2007, 2007-2012, 2012-2017 a 2017-2022**

	rok		rok		rok		rok	
	2002*	2007*	2007*	2012*	2012*	2017*	2017*	2017*
Počet členů představenstva	11		9		9		9	
Počet zasedání představenstva	71		63		70		65	
Průměrná účast na zasedáních představenstva (%)	91,18		94,71		91,58		90,3	
Počet zaměstnanců	32	31	31	28	28	24	24	22
Počet členů SBD LIAZ	5 043	4 445	4 445	3 995	3 995	3 617	3 617	3 328
Počet objektů ve vlastnictví/spoluvlastnictví	124	118	118	118	118	124**	124**	124**
Počet bytových jednotek ve vlastnictví	3 902	3 256	3 256	2 554	2 554	2 201	2 201	1 896
Počet bytových jednotek převedených do vlastnictví	646		702		353		305	
Počet funkčních samospráv	30	20	20	14	14	4	4	4
Počet objektů ve funkčních samosprávách	69	43	43	26	26	7	7	7
Počet cizích objektů ve správě	3	10	10	8	8	5	5	5
Příspěvek na správu (Kč/b.j.)	185	185	185	185	185	185	185	185
Celkový objem nájemného (tis. Kč)	157 101	210 521	210 521	235 057	235 057	212 971	212 971	160 069
Navýšení objemu nájemného (%)	34		12		-9,4		-24,8	
Dluhy na nájemném (tis. Kč)	911	1 832	1 832	2 565	2 565	1 678	1 678	408
Navýšení dluhů na nájemném (%)	101		40		-34,6		-75,7	
Čerpání na opravy (tis. Kč)	179 721		330 629		501 236		245 355	
Průměrná tvorba dlouhodobé zálohy na opravy (Kč/m <sup>2</sup> )	6,9	20,1	20,1	24,4	24,4	26,4	26,4	29,2
Navýšení průměrné tvorby dlouhodobé zálohy na opravy (Kč/m <sup>2</sup> )	13,2		4,3		2,0		2,8	
Čerpání státních dotací / zvýhodněných úvěrů (tis. Kč)	9 633		27 571		4 261 / 101 101		0 / 160 474	
Počet zateplených objektů	2		17		12		22	
Počet objektů, u kterých proběhla výměna oken	37		55		7		0	
Počet rekonstruovaných výtahů	4		134		38		0	
Průměrná cena tepla (Kč/Gj)	424	522	522	799	799	460***	460***	432***
Navýšení ceny tepla (%)	23,2		53,1		- 38,7		- 6,1	
Náklady na vytápění objektů (tis. Kč)	61 033	65 308	65 308	72 805	72 805	36 994	36 994	31 138
Navýšení nákladů na vytápění objektů (%)	7		11,5		- 49,2		- 15,83	

2002\* - některé údaje jsou vztaženy k 1. 7. 2002 a některé k 31. 12. 2002

2007\* - některé údaje jsou vztaženy k 31. 12. 2006 a některé k 31. 5. 2007

2012\* - některé údaje jsou vztaženy k 31. 12. 2011 a některé k 31. 5. 2012

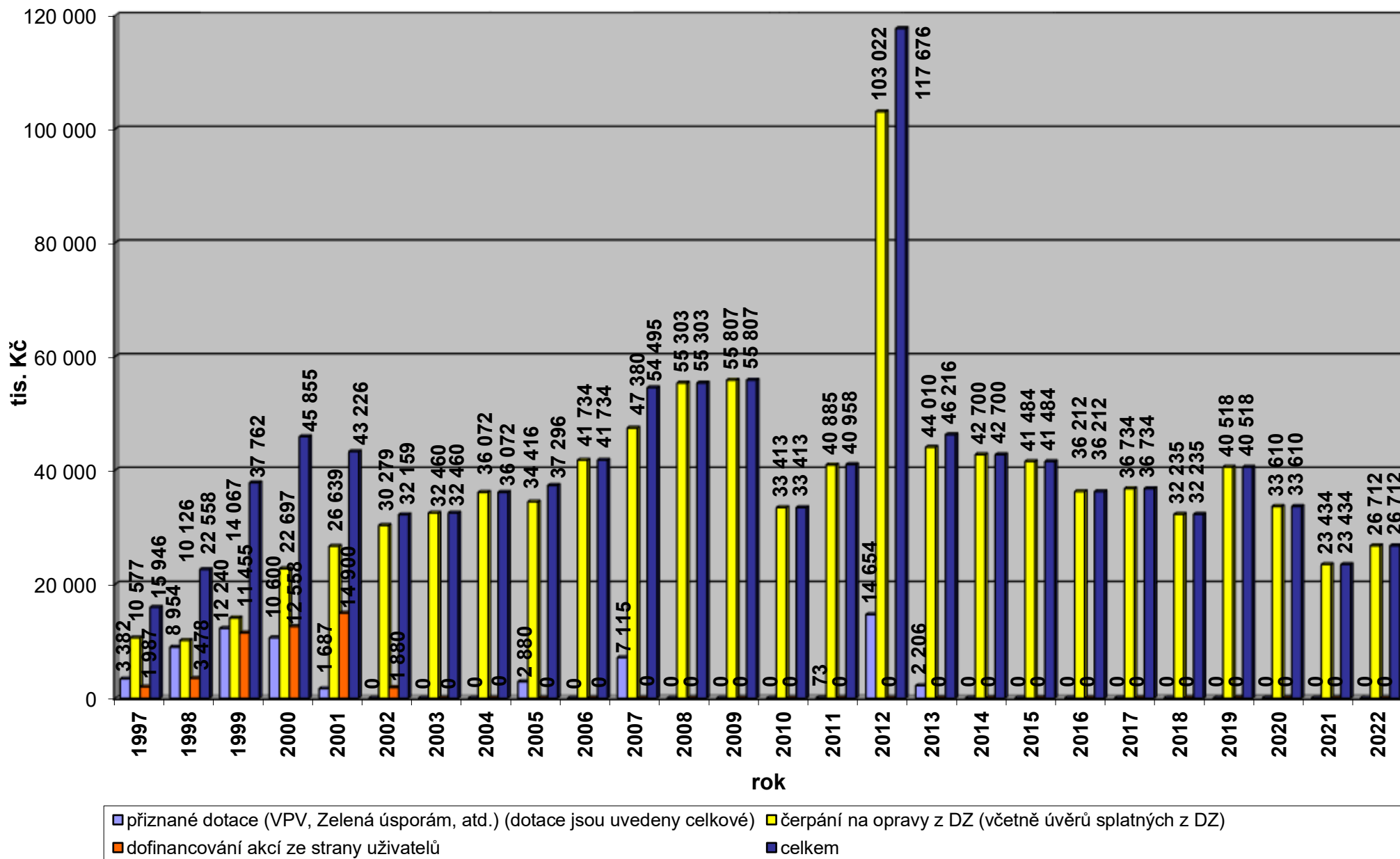
2017\* - některé údaje jsou vztaženy k 31. 12. 2016 a některé k 30. 4. nebo 31. 5. 2017

2022\* - některé údaje jsou vztaženy k 31. 12. 2021 a některé k 31. 5. 2022

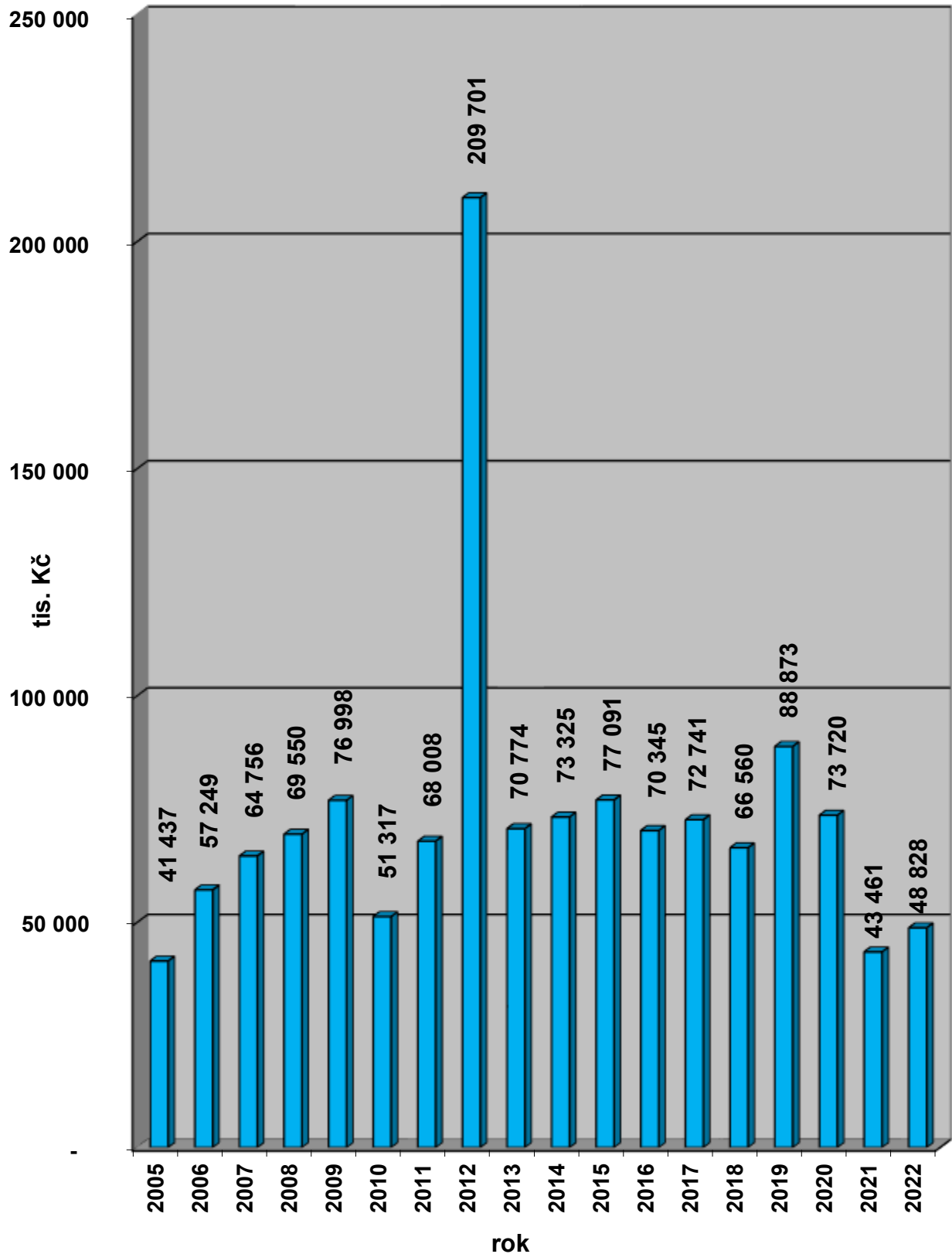
\*\* - změna metodiky

\*\*\* - průměrná cena od všech dodavatelů (CZT - JE, Rýnovická energetická; plynové kotelny)

## Čerpání na opravy - bytové jednotky ve vlastnictví SBD LIAZ

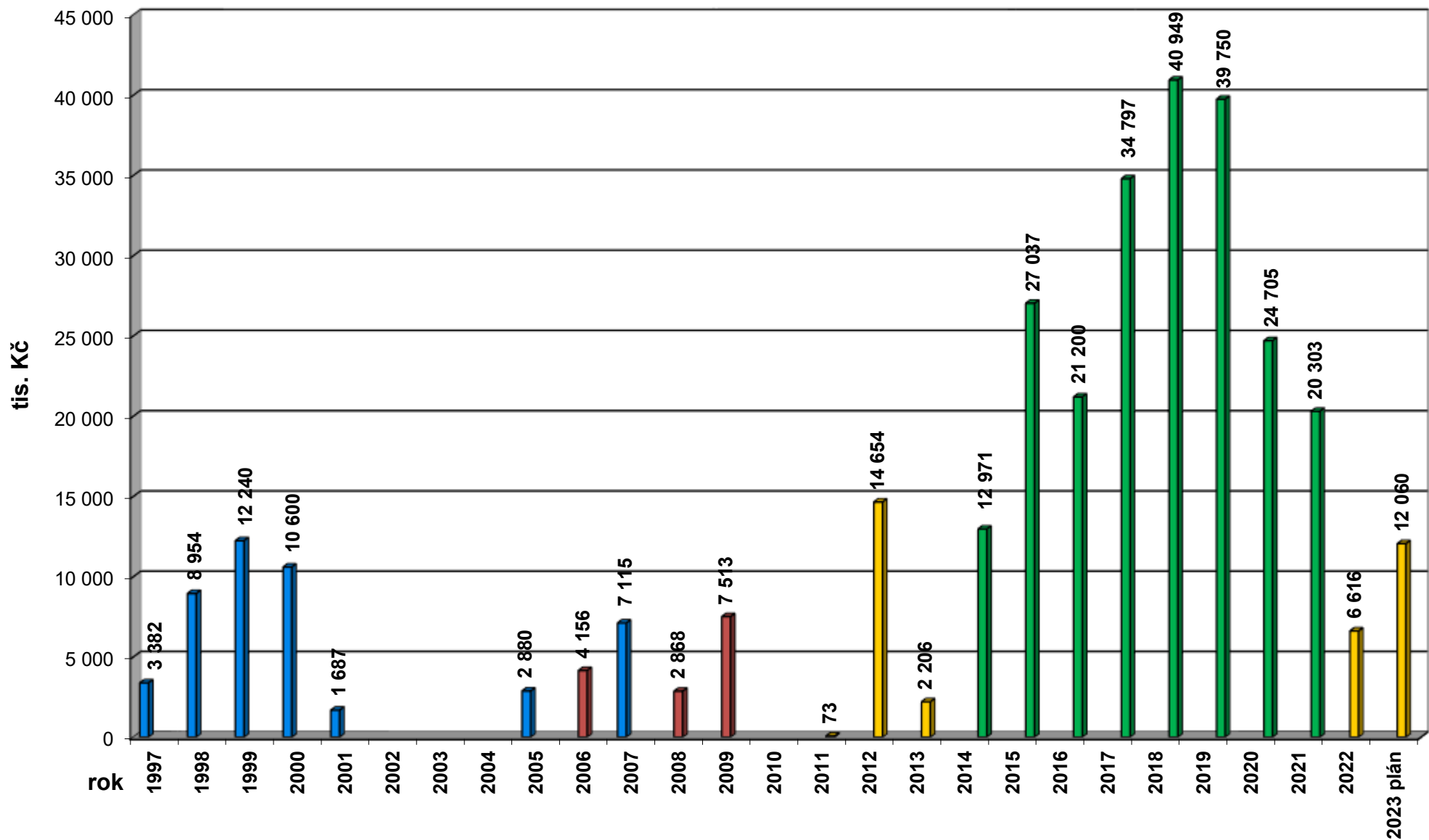


**Čerpání na opravy z dlouhodobé zálohy - všechny byty  
ve správě SBD LIAZ (vlastníci i družstevníci) v období  
2005 - 2022**



■ čerpání na opravy z dlouhodobé zálohy (včetně úvěrů splácených z DZ)

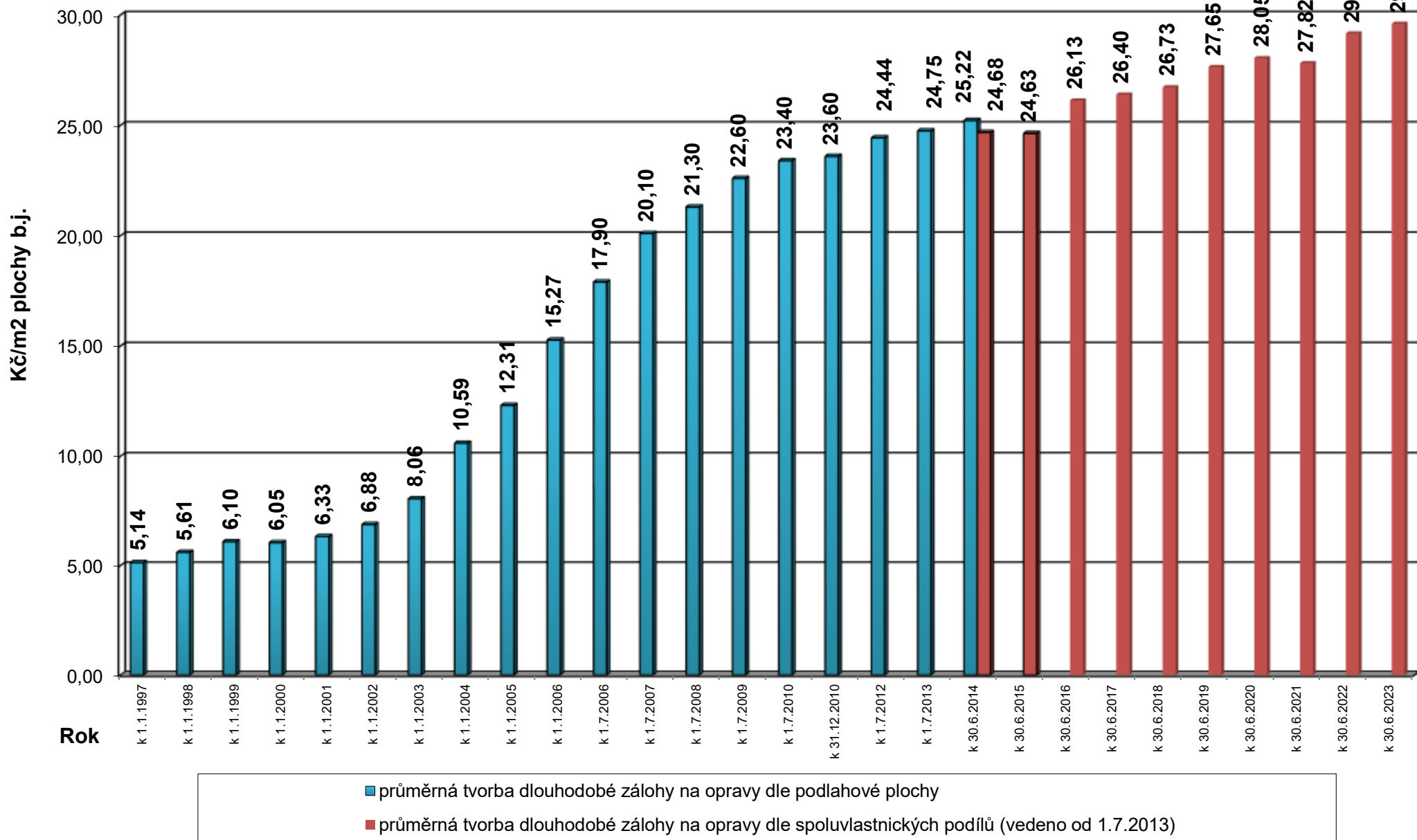
## Poskytnuté dotace a zvýhodněné úvěry z různých zdrojů pro objekty ve správě SBD LIAZ



Zpracováno 6.6.2023

■ nevratné dotace ze státního rozpočtu ■ dotace na úhradu úroků - program PANEL ■ dotace Zelená úsporám ■ zvýhodněný úvěr - PANEL 2013 +

## PRŮMĚRNÁ TVORBA DLOUHODOBÉ ZÁLOHY NA OPRAVY ( tzv. fondu oprav ) v objektech ve vlastnictví a spoluvlastnictví SBD LIAZ za období 1997 - 2023





## Opravy vad panelové výstavby - „zateplení“ objektů

Opravami obvodových plášťů objektů se SBD LIAZ zabývá od počátku devadesátých let minulého století. Práce probíhaly v etapách, podle možností financování v jednotlivých obdobích.

1. etapa proběhla v roce 1992, kdy došlo k zateplení **2 objektů**.

2. etapa probíhala od roku 1996 do roku 2002. V tomto období byly s použitím nevratné státní dotace a s doplatky uživatelů opraveny a opatřeny dodatečnou tepelnou izolací obvodové pláště celkem **24 objektů**.

Je velkou škodou, že pro nezáměr ze strany uživatelů nebyly čerpány státní dotace v letech 2002 – 2004.

3. etapa – období 2005 – 2008 – opraveno bylo **5 objektů** a naposledy byla využita dotace ze státního rozpočtu. Tentokrát již bylo dofinancování řešeno úvěry.

4. etapa – zde se již jednalo o opravy bez nevratné dotace, jen s použitím programu Panel se státní dotací na úhradu části úroků z otevřeného úvěru. V letech 2008 - 2009 byly provedeny **4 objekty**.

5. etapa – období 2009 – 2012. V roce 2009 byly spuštěny dotační programy Zelená úsporám a Nový panel, a to na objekty panelové i zděné. SBD připravilo návrhy na opravy zhruba 50 objektů. Z tohoto počtu byly opravy projednány na 14 objektech. K realizaci nakonec došlo pouze na **9 objektech**, protože kvůli průtahům v administraci v programu Zelená úsporám zástupci několika objektů realizaci odmítli. V případě Zelené úsporám se jednalo opět o nevratnou dotaci.

6. etapa – od roku 2012 do současnosti s použitím programu PANEL 2013+ bylo zatím dokončeno **29 objektů**. Jednalo se o program velice výhodných úvěrů, poskytovaných Státním fondem rozvoje bydlení.

7. etapa – v roce 2022 byly realizovány práce na **3 objektech** v programu Státního fondu životního prostředí Nová zelená úsporám (nevratné dotace) a ve stejném režimu financování jsou v současné době v různém stádiu rozpracovanosti připravovány opravy na dalších **6 objektech**.

Dále byly opravy, vesměs od roku 2008, provedeny na dalších **10 objektech** ve správě SBD LIAZ. V těchto případech bez použití jakékoliv finanční pomoci pouze z vlastních prostředků s použitím bankovního úvěru.

Můžeme konstatovat, že takzvané „zateplení“ bylo provedeno na **86 objektech** ve správě našeho družstva.

V rámci jednotlivých oprav bylo prováděno: zateplení obvodového pláště, oprava střechy včetně zateplení, oprava lodžii, později výměna oken a meziokenních vložek, rekonstrukce výtahů, výměna vstupních dveří a v posledních letech i odpojení od CZT a vybudování vlastní plynové kotelny.

Od roku 1997 bylo na opravy čerpáno téměř **307 milionů** korun z různých dotačních programů. O čerpání dotací v jednotlivých letech vypovídají přiložené grafy.

**Dále jsou uvedeny ukázky některých realizací z let 1996 – 2022**



2. etapa – Rabasova 2, 4



3. etapa – Vysoká 90, 92

## Opravy vad panelové výstavby a „zateplení“ objektů

Ukázky komplexních oprav dokončených v dalších letech. Samozřejmostí již v té době bylo, že součástí opravy bylo vedle zateplení obvodového pláště i zateplení střechy a modernizace výtahů.



3. etapa – Pobřežní 11, 13



4. etapa – Vysoká 56, 58



5. etapa – F.L.Čelakovského 9



5. etapa – Mšenská 30 - 36



5. etapa – B. Němcové 58, 60



5. etapa – Smržovka, Luční 1287, 1288

# Opravy vad panelové výstavby a „zateplení“ objektů

## 6. etapa



Ivana Olbrachtova 15, 17



Ivana Olbrachtova 19, 21



Ivana Olbrachtova 18, 20, 22, 24



Boženy Němcové 21



Na Roli 66



Mšenská 58, 60

# Opravy vad panelové výstavby a „zateplení“ objektů 6. etapa



F. L. Čelakovského 5



Mšenská 26, 28



B. Němcové 46



Na Roli 62



Vysoká 29



Mšenská 18 – 24



Okružní 3, 4



Bousova 6, 8

# Opravy vad panelové výstavby a „zateplení“ objektů

6. etapa



Luční 1284, 1285, 1286



Pasecká 21, 23



Na Roli 68



U Kostela 9 - 15



Jizerská 4



F.L.Čelakovského 1

Skelná 51, 53

## Opravy objektů – střechy

Střecha – důležitá část domu; protože když vám teče na hlavu, není to nikdy dobře. Opravami střech se zabýváme průběžně, a to jak v souvislosti s komplexními opravami, tak i u objektů, kde ke komplexním opravám nedochází. V tomto případě je snaha alespoň o komplexní opravu střechy, tzn. včetně jejího zateplení.

Příklady několika oprav z posledních let.



Smržovka, Luční 1287, 1288



Vysoká 34, 36



Na Úbočí 35, 37



Detail nové atiky



Vysoká 90, 92



Na Roli 62

## Opravy objektů – opravy lodžii a balkonů

Dalším prvkem, kterému je pravidelně věnována „pozornost“ jsou lodžie a balkony. Alespoň částečná oprava byla doposud provedena na 99 objektech. Oprava lodžii je samozřejmostí u komplexních oprav obvodového pláště.



Opravené lodžie – Stavbařů 6



Opravené a zasklené lodžie Rabasova 6 - 12



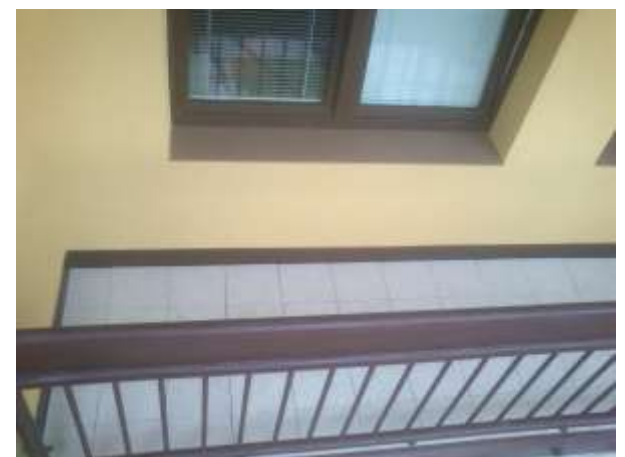
Žitná 14 – 16



Mšenská 58, 60



Na Roli 66



Hluboká 11, 13, 15, 17

## Opravy objektů – výměny oken

„Hitem“ let 2003 – 2009 a následných se staly výměny stávajících oken za okna nová – vesměs plastová. Okna byla vyměňována v objektech, které již byly po zateplení, v objektech nezateplených i jako součást komplexní rekonstrukce obvodového pláště.

Výměna oken byla provedena zatím v 99 objektech. V současné době jsou převážně prováděny výměny oken ve společných prostorech a (v některých případech již po téměř dvacetiletém provozu) opětovně opravy a údržba již vyměněných.



Nová okna – Jizerská 4



Nová okna – Rabasova 6 – 12



Nová okna – B. Němcové 3



Prováděná výměna – Liberecká 45



Prováděná výměna – Vysoká 16,18





## Opravy objektů – výtahy

Dalším úkolem byla modernizace výtahů. A to úkolem nemalým. Bylo třeba zmodernizovat **176 kusů**. K modernizaci prvních **4 výtahů** došlo v roce **2006**, a předpoklad byl, že realizace bude probíhat až do roku 2013.

Náklady na rekonstrukci jednoho výtahu činily přibližně **800 tis. – 1 300 tis. Kč**, a to v návaznosti na jeho typ a rozsah opravy.

Mimo odstranění provozních rizik došlo ve většině případů k rozšíření vstupu, zvětšení kabiny a zvýšení nosnosti. V některých případech byl mimo zvětšení kabiny proveden další vstup z podesty mezi 1.N.P.a 1.P.P., to znamená, že kabina je nově průchozí. Výtah se tím stává bezbariérovým. U mnoha výtahů došlo k opláštění původní pletivové šachty.

Přestože se realizace v prvních letech nerozvíhala dle původních předpokladů, byla modernizace výtahů dokončena v roce **2016**. Jen v průběhu roku 2012 bylo zmodernizováno 55 kusů.

Na přelomu roku 2015 a 2016 byla provedena realizace posledních 4 výtahů a výstavba jednoho nového v objektu Nerudova 9.

V současné době jsou všechny výtahy řádně provozovány a provádí se na nich servis a běžná údržba.

### Příklady výtahů před modernizací



Výtah – Vysoká 29



Výtah s drátěnou klecí – objekty Křišťálová



Křišťálová – dřevěná kabina



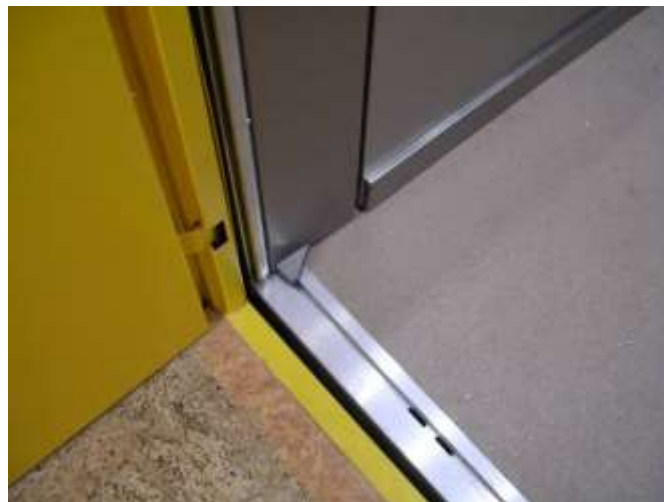
Nerudova 20, 22 – prosklená šachta

# Opravy objektů – opravy výtahů

Příklady provedených oprav



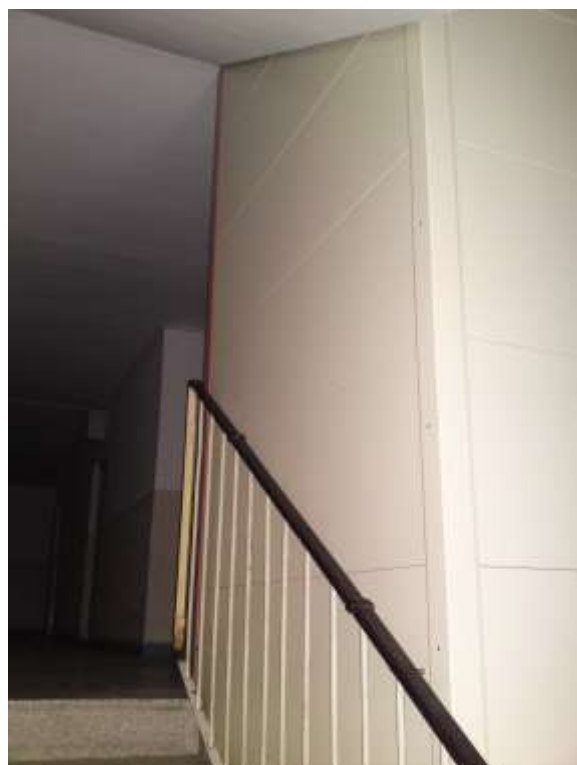
Vysoká 12, 14



Nový vstup – Rabasova 6-12 Nová kabina –



Nový rozvaděč – Rabasova 6-12



Opláštění šachty - Liberecká 45



Nový výtahový stroj – Vysoká 12, 14

## Opravy objektů – opravy výtahů

Nově vybudovaný výtah v objektu Nerudova 9



## Opravy objektů – garáže

V návaznosti na změny ve Stanovení zásad pro úhrady nájemného z garáží, které byly přijaty Shromážděním delegátů v roce 2003, mohly být v letech 2005 a 2006 zahájeny první větší opravy u garážových celků. Do konce roku 2012 byly prováděny opravy v lokalitách Ladova, Janovská a I.Olbrachta. V roce 2013 byla provedena velká oprava objektu 104 garáží Mozartova a pokračovaly opravy v lokalitě Ladova. V roce 2015 byla provedena 2. etapa oprav v lokalitě Janovská. V současné době dále pokračují práce na opravách garáží v lokalitě Ladova.



Garáže v lokalitě Ladova v Jablonci nad Nisou



Garáže I. Olbrachta – dálkově ovládaná vrata v 1.N.P.



Garáže Janovská



Garáže Mozartova – velká oprava provedená v roce 2013



## Požární prevence

Na základě povinností vyplývajících z platných předpisů jsou v objektech prováděny pravidelné kontroly dodržování předpisů o požární ochraně, spojených s kontrolami požárně bezpečnostních zařízení.

Pro ilustraci několik případů, které v žádném případě **nejsou** s těmito předpisy v souladu, přestože si někteří uživatelé stále myslí, že to "ničemu nevadí".

Je až neuvěřitelné, kolika lidem připadají tyto kontroly jako zbytečnost, obtěžování a vyhazování peněz. Určitě to neříkají ti, kteří zažili něco podobného, jako na následující stránce.



## Pojistné události – nutno neustále připomínat

**Požár v objektu Jeronýmova 13**, ke kterému došlo 14.3.2006 od elektrické zásuvky umístěné v dřevěném obložení kuchyně za lednicí.

Následky: náklady na opravu 1,3 mil. Kč a téměř 3 měsíce intenzivní práce.



**Požár v objektu Jeronýmova 15**. Téměř přesně po roce, 30.4.2007 hořelo ve stejném objektu, ale ve vedlejším vchodu. Tentokrát se požár „odehrál“ pouze v jedné místnosti, takže škoda dosáhla výše „pouze“ cca 50 tis. Kč. Příčina – zřejmě opět zásuvka elektro.



**Požár v objektu Nová Pasířská 23**. Další nepříjemnost – tentokrát novějšího data. K požáru došlo v přízemí, dne 11.6.2012. Příčina? Zřejmě nabíječka elektronické cigarety. Další zbytečná práce a náklady na opravu 559 tis. Kč.



## Pojistné události – požár v objektu Mšenská 13

K dalšímu požáru došlo v objektu Mšenská 13 dne 7. 10. 2020. Příčinou bylo zatečení do elektroinstalace na chodbě v souvislosti s probíhající rekonstrukcí střechy. Zasažena byla tři podlaží (chodby) – 10., 11. a 12. V bytových jednotkách došlo k minimálnímu poškození. Následky: náklady na opravu 1,2 mil. Kč.

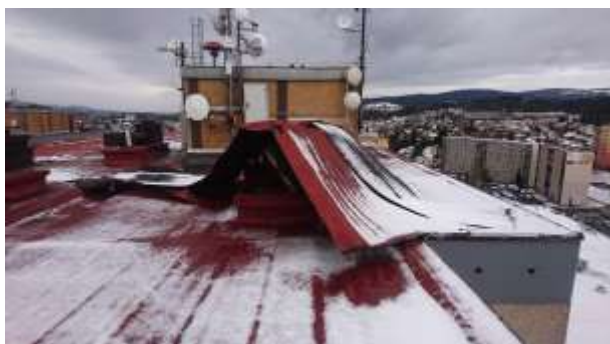


## Velké pojistné události – orkán Eberhard

Další událost k zapamatování – tentokrát bez lidského zavinění.

Dne 11.3. 2019 řádil v Evropě a celé České republice orkán Eberhard a nevyhnul se ani Jablonci nad Nisou a objektu Mšenská 13, kde kde došlo k poškození části střešního pláště.

Střecha byla okamžitě provizorně zabezpečena, byla zpracována projektová dokumentace na její komplexní opravu, která byla dokončena v roce 2020.





## Užívání bytových jednotek

Ne všichni uživatelé bytových jednotek v objektech ve správě SBD LIAZ užívají své bytové jednotky v souladu s běžnými normami.

Bez komentáře uvádíme několik příkladů bytů z objektů Skelná, Pasecká, I. Olbrachta, Křišťálová a Žitná, ve kterých se "normálně" bydlelo.



## Na několika dalších stránkách jsou materiály, týkající se oblasti tepla v objektech ve správě SBD LIAZ.

V této části prezentace jsme původně porovnávali spotřeby tepla ve srovnatelných objektech, kde doposud nedošlo k žádným stavebním úpravám, které měly na spotřebu tepla vliv s objekty, kde k těmto úpravám došlo (jednalo se zejména o doplnění obvodového pláště a střech dodatečnou tepelnou izolací, tzv. zateplení a výměnu oken).

V roce 2014 jsme toto porovnání přestali provádět. Mělo to jeden jediný důvod. Porovnávali bychom neporovnatelné. Z důvodu neustále se zvyšující ceny tepla v Jablonci nad Nisou (v té době jedné z nejvyšších v České republice) a tehdejší neochoty jak dodavatele tepla, tak Města přistoupit k provedení různých technických opatření, snižujících ztráty systému, a tím i náklady na vytápění, započal v Jablonci nad Nisou proces odpojování domů od centrálního zásobování teplem. Dodávky tepla byly vesměs zajišťovány domovními kotelny. Protože ve většině nově zřízených kotelnen nedocházelo k měření spotřeby tepla v GJ, ale k měření spotřeby paliva a cena paliva byla zpočátku pro nové kotelny různá, od porovnání jsme upustili.

Poté, co došlo ke sjednocení cen plynu pro jednotlivé kotelny mohli jsme opět předložit porovnání.

U některých vybraných objektů předkládáme jejich náklady na vytápění za rok 2012 (kdy byly vesměs připojeny na teplo dodávané z CZT) a stejné údaje za rok 2022 (převážně dodávky z plynových kotelnen).

Další tabulka udává úspory za vytápění z plynových kotelnen v porovnání s investicí na pořízení kotelnen (návrátčnost investice).

**Z předloženého materiálu je zřejmé, že do konce roku 2022 bylo provozem plynových kotelnen v objektech spravovaných SBD LIAZ uspořeno proti cenám tepla z CZT celkem 178 677 tis. Kč.**

V roce 2020 **došlo** ve většině kotelnen v námi spravovaných objektech k instalaci kalorimetrů pro měření spotřeby tepla na vytápění i výrobu teplé vody.

Na konci roku 2021 a v roce 2022 jsme zaznamenali velké turbulence na trhu s energiemi, což se i nás zčásti dotklo ve zvýšené ceně plynu pro naše plynové kotelny.

Krátká obrazová část.

## PŘEHLED VÝVOJE CEN TEPLA A STUDENÉ VODY V JABLONCI NAD NISOU

teplo, teplo pro ohřev TUV z CZT (objekty bez domovních předávacích stanic) a studená voda (vodné a stočné)

OBDOBÍ	TEPLO (Kč/GJ s DPH)			Prům. roční cena*	TEPLO DO TUV (Kč/GJ s DPH)		SV (Kč/m3 s DPH)
	Cena dodavatele	Cena pro uživatele	Dotace		Pro uživatele		
1 - 3/1996	325,00	163,00	162,00	331,73	148,00		17,75
4 - 12/1996	338,20	180,00	158,20		162,00		
1 - 6/1997	345,00	180,00	165,00	345,00	162,00		20,70
7 - 12/1997	345,00	250,00	95,00		225,00		
1 - 3/1998	315,00	-	-	330,12	285,76		24,68
4 - 8/1998	315,00	-	-		315,00		
9 - 12/1998	352,80	-	-		333,90		
1 - 12/1999	347,58	-	-		324,96		
1 - 9/2000	350,00	-	-	389,18	326,55		31,47
10 - 12/2000	450,45	-	-		420,00		
1 - 12 /2001	423,01	-	-	423,01	401,10		35,53
1 - 12 /2002	423,64	-	-	423,64	401,10		39,06
1 - 12 /2003	423,64	-	-	423,64	401,10		41,48
1 - 12 /2004	423,64	-	-	423,64	401,10		43,95
1 - 11/2005	436,84	-	-	444,02	413,60		48,44
12/2005	479,09	-	-		453,60		
1/2006	479,09	-	-	521,95	453,60		52,55
2 - 12/2006	532,00	-	-		503,70		
1 - 4 /2007	532,00	-	-	542,63	503,70		55,20
5 - 12 /2007	zákl. 202,68 spotř. 354,63	celkem 557,31**	-		zákl. 204,29 spotř. 324,59	celkem 528,88	
1 - 2 /2008	zákl. 213,02 spotř. 368,14	celkem 581,16**	-	635,71	zákl. 214,71 spotř. 335,95	celkem 551,66	60,32
3 - 10/2008	zákl. 213,02 spotř. 425,91	celkem 638,93**	-		zákl. 214,71 spotř. 375,83	celkem 590,54	
11 - 12/2008	zákl. 213,02 spotř. 480,74	celkem 693,76**	-		zákl. 214,71 spotř. 420,26	celkem 634,97	
1 - 12/2009	zákl. 225,31 spotř. 423,66	celkem 648,97**	-		zákl. 227,10 spotř. 371,02	celkem 598,12	
1 - 6/2010	zákl. 263,81 spotř. 406,09	celkem 669,90**	-	677,90	zákl. 265,90 spotř. 356,07	celkem 621,97	70,01
7 - 12/2010	zákl. 263,81 spotř. 426,09	celkem 689,90**	-		zákl. 265,90 spotř. 373,40	celkem 639,30	
1 - 10/2011	zákl. 263,81 spotř. 426,09	celkem 689,90**	-	702,73	zákl. 265,90 spotř. 373,40	celkem 639,30	75,19
11 - 12/2011	zákl. 263,81 spotř. 466,19	celkem 730,00**	-		zákl. 265,90 spotř. 392	celkem 657,9	
1 - 12/2012	zákl. 269,14 spotř. 530,34	celkem 799,48**	-	799,48	zákl. 271,30 spotř. 447,89	celkem 719,19	83,30
1 - 12/2013	zákl. 271,50 spotř. 534,99	celkem 806,49**	-	806,49	zákl. 273,68 spotř. 451,82	celkem 725,50	88,98
1 - 12/2014	689,00	-	-	689,00	689,00		92,46
1 - 12/2015	689,00	-	-	689,00	655,00		96,03
1 - 12/2016	Starý zdroj - 4-tr. a 2tr. - PS Nové zdroje - Z4 Šumava, Z8, Z9, Z9 a Z10 Mšeno	689,00 650,00	-	689,00 650,00	650,00 / PS - 689,00 650,00		98,00
1 - 12/2017	4-tr., 2-tr. - objektové PS JE a.s., individuální zdroje <b>R1</b> 2-tr. - objektové PS uživatele, teplo z nových zdrojů <b>R2</b>	579,00 564,00	-	579,00 564,00	564,00 564,00		98,30
1 - 12/2018	4-tr., 2-tr. - objektové PS JE a.s., individuální zdroje <b>R1</b> 2-tr. - objektové PS uživatele, teplo z nových zdrojů <b>R2</b>	579,00 564,00	-	579,00 564,00	564,00 564,00		98,67
1 - 12/2019	4-tr., 2-tr. - objektové PS JE a.s., individuální zdroje <b>R1</b> 2-tr. - objektové PS uživatele, teplo z nových zdrojů <b>R2</b>	599,00 584,00	-	599,00 584,00	584,00 584,00		99,56
1 - 12/2020	4-tr., 2-tr. - objektové PS JE a.s., individuální zdroje <b>R1</b> 2-tr. - objektové PS uživatele, teplo z nových zdrojů <b>R2</b>	599,00 584,00	-	599,00 584,00	584,00 584,00		1 - 4/2020 103,39 5 - 12/2020 98,91
1 - 12/2021	4-tr., 2-tr. - objektové PS JE a.s., individuální zdroje <b>R1</b> 2-tr. - objektové PS uživatele, teplo z nových zdrojů <b>R2</b>	599,00 584,00	-	599,00 584,00	584,00 584,00		104,77
1 - 3/2022	4-tr., 2-tr. - objektové PS JE a.s., individuální zdroje <b>R1</b> 2-tr. - objektové PS uživatele, teplo z nových zdrojů <b>R2</b>	699,00 681,00	-	R1 1295,80 R2 1263,25	681,00 681,00		112,45
4 - 8/2022	4-tr., 2-tr. - objektové PS JE a.s., individuální zdroje <b>R1</b> 2-tr. - objektové PS uživatele, teplo z nových zdrojů <b>R2</b>	899,00 876,00	-		876,00 876,00		
9 - 12/2022	4-tr., 2-tr. - objektové PS JE a.s., individuální zdroje <b>R1</b> 2-tr. - objektové PS uživatele, teplo z nových zdrojů <b>R2</b>	2136,00 2083,00	-		2083,00 2083,00		
od 1/2023	4-tr., 2-tr. - objektové PS JE a.s., individuální zdroje <b>R1</b> 2-tr. - objektové PS uživatele, teplo z nových zdrojů <b>R2</b>	1550,00 1500,00	-	1550,00 1500,00	1500,00 1500,00		128,11

Zdroj: cenové výměry JE a.s. a SčVK

\* Fiktivní cena, počítaná dle podílů jednotlivých měsíců (% dle vyhlášky)

\*\* Fiktivní cena za 1 GJ v případě podílů základní složky a spotřební složky 1:1

## Regulace dodávek tepelné energie a rozdělování nákladů na vytápění

Zákon č. 406/2000 Sb., v §6, odst. 7 stanovil povinnost vybavit vnitřní tepelná zařízení budov přístroji regulujícími dodávky tepelné energie. SBD LIAZ tuto povinnost splnilo do konce roku 2004.

Regulace není z celkového počtu 118 objektů ve správě SBD LIAZ provedena u 15 objektů (objekty s etážovým a lokálním topením).

Na počátku roku 2012 proběhla v této oblasti u SBD LIAZ kontrola Státní energetické inspekce – bez závad.



Regulátor diferenčního tlaku na patě objektu



Regulátor diferenčního tlaku na stoupačce



Příklady osazených termoregulačních ventilů na tělese ústředního vytápění

Jedním z prvků, ovlivňujících náklady na vytápění jsou rozdělovače topných nákladů (RTN), tzv. poměrová měřidla. Ze 118 objektů ve správě SBD LIAZ nejsou RTN osazeny jen u objektů s etážovým nebo lokálním vytápěním. Použity jsou převážně RTN digitální. Dle novely Zákona o hospodaření energií (318/2012 Sb.) byla povinnost osadit tato zařízení do konce roku 2014. Toto jsme beze zbytku splnili. Dle směrnice Evropského parlamentu a Rady 2018/2002/EU z 11. prosince 2018 musí od 25. října 2020 nově instalované měřiče nebo poměrové rozdělovače tepla umožňovat dálkový odečet dat. V námi spravovaných domech **bylo** v roce 2020 **splněno**.



Digitální RTN DOPRIMO III



RTN DOPRIMO III (Symfonic III) s možností dálkového sběru dat - příklad sběrnice umístěné na chodbě domu

## TEPLO – domovní kotelny

Ze 118 objektů spravovaných SBD LIAZ je k červnu 2023 zajišťována dodávka tepla a TUV z domovní plynové kotelny nebo jiného zdroje než původního CZT v **79** případech. V **15** objektech je vytápění zajištěno lokálně nebo etážově. Ve 23 případech je stále vytápění zajišťováno CZT, a to z důvodu původní nemožnosti připojení objektu přes cizí pozemky (vesměs Města Jablonec nad Nisou), nedostatečné kapacity plynu v dané lokalitě nebo proto, že některé objekty o odpojení od CZT neměly zájem. V souvislosti s růstem cen plynu nejsou v současné době žádné plynové kotelny připravovány..

Jen pro porovnání s cenami tepla z CZT uvádíme ceny z plynových kotelny. U kotelny, kde dodávku tepla zajišťuje jiný dodavatel (převážně dodavatel a investor kotelny) byla v roce 2022 cena **541,20,- až 584,-** Kč/GJ vč. DPH.

U kotelny kde je dodavatelem tepla SBD LIAZ, byly ceny v roce 2022 (mimo jedné anomálie) v rozmezí **434,- až 581,-** Kč/GJ s DPH, a to vč. započtení nákladů na el. energii nutnou pro provoz kotelny. Tato cena je závislá na ceně plynu, stavebním stavu objektu a režimu provozování kotelny.

Takto některé naše kotelny vypadají



Porovnání spotřeb a nákladů na vytápění u některých objektů, které v roce 2012 vykazovaly nejnižší spotřeby.  
Porovnány roky 2012 (převážně napojeno na CZT) a 2022 (převážně plynové kotelny).

číslo objektu	Adresa	stav objektu	vytápěná plocha	2012					2022				
				způsob vytápění 12 měsíců	celkem spotřeba GJ	spotřeba tepla v GJ/m2	celkem náklady na topení v Kč	náklady vytápění Kč/m2	způsob vytápění 12 měsíců	celkem spotřeba GJ	spotřeba tepla v GJ/m2	celkem náklady na topení v Kč	náklady vytápění Kč/m2
023	Žitná 11-12	zateplený kompl. 2011	1496,60	CZT	291,5	0,19	267882,8	178,99	KOT	271	0,18	141189,3	94,34
113	Vysoká 86-88	zateplený kompl. 2006	1977,28	CZT	440	0,22	362267,6	183,22	KOT	466	0,24	219740,9	111,13
423	Na Úbočí 23,25	nezateplený	3238,24	CZT	728	0,22	594132,7	183,47	KOT	631	0,19	284200,9	87,76
424	Na Úbočí 27,29	nezateplený	3238,24	CZT	744	0,23	603963,8	186,51	CZT RÝN	658,75	0,20	344291,5	106,32
112	Jeronýmova 13-15	zateplený kompl. 2008-2009	2528,16	CZT	586	0,23	482221,4	190,74	CZT	428	0,17	540944,1	213,97
221	Rabasova 6,8	zateplený kompl. 2008	2025,92	CZT	469,7	0,23	381248,4	188,19	KOT	435	0,21	213091,3	105,18
	Rabasova 10,12		2025,92	CZT	502	0,25	408067,4	201,42	KOT	437	0,22	208778,7	103,05
333	Nová Pasířská 7	zateplený kompl. 1988	2621,60	CZT	653,1	0,25	539895,4	205,94	KOT	578	0,22	269113,5	102,65
371	Vysoká 34,36	zateplený kompl. 2012	3042,26	CZT	813	0,27	645940,1	212,32	KOT	563	0,19	270800,1	89,01
521	Petra Bezruč 58,60	zateplený kompl. 2008, štíty Sidalvar	2817,60	CZT	722	0,26	604407,7	214,51	KOT	691	0,25	298752,7	106,03
223	Pobřežní 11,13	zateplený kompl. 2008	2025,92	10xCZT/ 2xKOT	533,31	0,26	419581,7	207,11	KOT	511	0,25	240627,1	118,77
383	Vysoká 16,18	nezateplený, pouze štíty	3042,26	CZT	904	0,30	789207,6	259,41	KOT	857,96	0,28	393921,3	129,48
426	Na Úbočí 35,37	nezateplený	3238,24	CZT	867	0,27	716026,0	221,12	CZT RÝN	741,45	0,23	388233,6	119,89
511	Havlíčková 12	zateplený kompl. 1999	2612,32	CZT	700,9	0,27	569731,3	218,09	CZT	572	0,22	719019,8	275,24
323	Nová Pasířská 33	zateplený kompl. 1999	2612,52	CZT	704,1	0,27	591153,3	226,28	KOT	609,61	0,23	287224,3	109,94
372	Pasecká 21,23	zateplený kompl. 2019	3042,26	CZT	914	0,30	784552,8	257,88	KOT	554	0,18	244931,6	80,51
331	U Balvanu 6	zateplený kompl. 1998, přitéplené lodžie 2020	2609,60	CZT	712,2	0,27	569389,7	218,19	CZT	630,2	0,24	800332,9	306,69
222	Rabasova 2,4	zateplený 2001 a kompl. 2012	2244,80	10xCZT/ 2xKOT	618,93	0,28	460054,6	204,94	KOT	633	0,28	286000,1	127,41
502	Liberecká 45	zateplený kompl. 2009	2628,64	CZT	730,05	0,28	586228,8	223,02	KOT	478	0,18	224986,5	85,59

CZT dodavatel Jablonecká energetická a.s.

CZT RÝN dodavatel Rýnovická energetická a.s.

KOT dodavatel SBD LIAZ

KOT - SVJ dodavatel SVJ

KOT - DOD 1 dodávka od Czech Energy s.r.o.

xxx - úsporný do 0,3 GJ/m2

xxx - méně úsporný nad 0,31 - do 0,4 GJ/m2

xxx - nákladný nad 0,41 GJ/m2

xxx - úsporný do 120 Kč/m2

xxx - méně úsporný nad 120,1 - do 190 Kč/m2

xxx - nákladný nad 190,1 Kč/m2

Porovnání spotřeb a nákladů na vytápění u některých objektů, které v roce 2012 vykazovaly nejvyšší spotřeby.  
Porovnány roky 2012 (převážně napojeno na CZT) a 2022 (převážně plynové kotelny).

číslo objektu	Adresa	stav objektu	vytápěná plocha	2012					2022				
				způsob vytápění 12 měsíců	celkem spotřeba GJ	spotřeba tepla v GJ/m2	celkem náklady na topení v Kč	náklady vytápění Kč/m2	způsob vytápění 12 měsíců	celkem spotřeba GJ	spotřeba tepla v GJ/m2	celkem náklady na topení v Kč	náklady vytápění Kč/m2
144	Polní 14	zateplený 2020	393,66	CZT	238,2	0,61	194617,2	494,38	CZT	88,2	0,22	111626,66	283,56
211	U Kostela 1,3	částečně zateplený 2020	1784,64	CZT	1016	0,57	845375,9	473,70	KOT	579	0,32	274944,39	154,06
071	Luční 1280,1281	zateplený 2020	1267,04	KOT	706,12	0,56	358692,2	283,09	KOT	258	0,20	136627,74	107,83
243	Mšenská 18,20	zateplený 2019	2498,72	CZT	1390	0,56	1031342,6	412,75	KOT	521	0,21	245913,92	98,42
	Mšenská 22,24		2498,72	CZT	1308	0,52	991353,6	396,74	KOT	489,61	0,20	234840,22	93,98
361	Jiřetín pod Bukovou 113,114	zateplený 2012, modernizovaná kotelna 2015	1519,44	KOT - DOD	837,97	0,55	544092,6	358,09	KOT	302	0,20	168979,42	111,21
025	Žitná 14,15a,16a	nezateplený	1795,92	CZT	978,1	0,54	734710,8	409,10	KOT	622	0,35	284409,06	158,36
251	Mšenská 26,28	zateplený 2017	2498,72	CZT	1355	0,54	1133624,6	453,68	KOT	534	0,21	236870,57	94,80
054	Bousova 10,12	nezateplený	1711,20	CZT	925,2	0,54	752359,4	439,67	CZT	558,4	0,33	717051,58	419,03
171	Jizerská 4	zateplený 2019	3156,09	CZT	1652,79	0,52	1336591,0	423,50	KOT	744	0,24	320045,1	101,41
262	Mšenská 58,60	zateplený 2015	2498,72	CZT	1270	0,51	1052479,8	421,21	KOT - SVJ	500,04	0,20	214262,14	85,75
241	Mšenská 6,8	zateplené štíty a střecha 2015	2498,72	CZT	1211	0,48	957943,0	383,37	CZT	897,05	0,36	1101304,05	440,75
	Mšenská 10,12		2498,72	CZT	1167	0,47	918459,7	367,57	CZT	860,54	0,34	1069571,49	428,05
201	Vlašťovčí 37	nezateplený	505,82	CZT	243	0,48	195619,4	386,74	CZT	179	0,35	229280,47	453,28
551	Horská 8A,8B	nezateplený	1364,14	KOT	653,81	0,48	357396,0	261,99	KOT	512	0,38	235036,13	172,30
212	U Kostela 9,11	zateplený 2020	2025,92	CZT	838	0,41	699300,5	345,18	KOT	524	0,26	250405,74	123,60
	U Kostela 13,15	zateplený 2020	2025,92	CZT	969	0,48	808069,5	398,87	KOT	510,44	0,25	246693,72	121,77
072	Luční 1284,1285,1286	zateplený 2019	1899,28	KOT	907,36	0,48	478336,8	251,85	KOT	376	0,20	202639,69	106,69
201	Vlašťovčí 33	zateplené štíty 2019	505,82	CZT	241	0,48	192674,7	380,92	CZT	172	0,34	222150,4	439,19
061	Na výšině 3,5,7	nezateplený	2377,58	CZT	1147	0,48	953606,6	401,08	KOT	738	0,31	319914,28	134,55
052	Nerudova 20,22	nezateplený	2334,00	CZT	1097,8	0,47	901036,5	386,05	CZT	684,45	0,29	788283,97	337,74
283	Mšenská 15	nezateplený	2994,10	CZT	1401	0,47	1145909,0	382,72	KOT	859	0,29	374865,6	125,20
252	Mšenská 30,32	zateplený 2012	2025,92	CZT	894	0,44	719310,5	355,05	KOT	471,79	0,23	231204,62	114,12
	Mšenská 34,36		2025,92	CZT	941	0,46	760115,7	375,20	KOT	496,19	0,24	240079,44	118,50
202	Vlašťovčí 24	nezateplený	521,15	CZT	242	0,46	199395,2	382,61	CZT	105	0,20	130604,53	250,61
135	Skelná 51,53	zateplený 2021	1741,44	CZT	801,8	0,46	657722,9	377,69	KOT	532	0,31	238079,37	136,71
081	Hluboká 11,13,15,17	nezateplený	2907,20	CZT	1311	0,45	895873,6	308,16	KOT	1173	0,40	478662,9	164,65
401	Boženy Němcové 46	zateplený 2016	2991,22	CZT	1359	0,45	1112869,0	372,05	CZT	627,5	0,21	807110,5	269,83
312	Sadová 21,23	zateplený 2013	2767,62	CZT	1227,13	0,44	936143,8	338,25	KOT	536	0,19	236775,83	85,55
041	Okružní 1,2	zateplené štíty	1152,96	CZT	505,3	0,44	382443,3	331,71	KOT	423	0,37	214673,24	186,19
264	Josefa Hory 23,25	nezateplený	2510,72	CZT	1074	0,43	948534,2	377,79	KOT	902	0,36	373846,26	148,90
311	Sadová 3,5,7	zateplený 2012	4167,03	CZT	1743,29	0,42	1389529,8	333,46	KOT	843	0,20	366711,24	88,00
043	Okružní 5,6	zateplený 2018	1152,96	CZT	482,3	0,42	368339,2	319,47	KOT	339	0,29	156940,05	136,12
042	Okružní 3,4	zateplený 2019	1152,96	CZT	482	0,42	392863,2	340,74	KOT - DOD 1	255,35	0,22	128925	111,82
201	Vlašťovčí 35	zateplené štíty 2019	505,82	CZT	211	0,42	172458,3	340,95	CZT	140	0,28	177625,97	351,16

CZT dodavatel Jablonecká energetická a.s.

KOT dodavatel SBD LIAZ

KOT - SVJ dodavatel SVJ

KOT - DOD 1 dodávka od Czech Energy s.r.o.

xxx - úsporný do 0,3 GJ/m2

xxx - méně úsporný nad 0,31 - do 0,4 GJ/m2

xxx - nákladný nad 0,41 GJ/m2

xxx - úsporný do 120 Kč/m2

xxx - méně úsporný nad 120,1 - do 190 Kč/m2

xxx - nákladný nad 190,1 Kč/m2

OBJEKT JIŽ NESPRAVUJEME

# NÁVRATNOSTI INVESTIC DO DOMOVNÍCH PLYNOVÝCH KOTELN

Údaje k 31.12.2022

Objekt	Adresa	Umístění kotelny	Uvedení do provozu	Náklady na pořízení kotelny (investice, rekonstrukce, placené záruky)	Úspora na vytápění za dobu od uvedení kotelny do provozu CELKEM
011	Žitná 1,2	Žitná 2	1.6.2015	621 560,66 Kč	-1 423 208,40 Kč
012	Žitná 3,4a	Žitná 4a	2.9.2014	1 110 883,26 Kč	-1 495 681,60 Kč
013	Žitná 5,6a	Žitná 6a	2.9.2014	1 067 586,50 Kč	-1 524 963,11 Kč
022	SVJ Žitná 9,10a	Žitná 10a	3.9.2014	1 033 491,05 Kč	-1 641 299,06 Kč
023	Žitná 11,12a	Žitná 12a	9.2.2016	868 022,77 Kč	-711 237,38 Kč
025	Žitná 14,15a,16a	Žitná 15a	1.11.2016	1 090 640,18 Kč	-1 841 726,22 Kč
041	Okružní 1,2	Okružní 2	31.10.2014	1 033 980,46 Kč	-1 369 477,83 Kč
043	SVJ Okružní 5,6	Okružní 6	1.11.2016	718 316,00 Kč	-1 035 223,98 Kč
045	Okružní 9,10	Okružní 9	2.7.2014	726 104,82 Kč	-1 457 940,09 Kč
061	Na Výšině 3,5,7	Na Výšině 3	1.4.2015	1 262 353,83 Kč	-2 675 628,18 Kč
081	Hluboká 11,13,15,17	Hluboká 17	1.7.2013	1 036 378,75 Kč	-5 387 408,06 Kč
111	Jeronýmova 9,11	Jeronýmova 9	1.2.2015	1 147 946,06 Kč	-1 934 587,59 Kč
113	Vysoká 86,88	Vysoká 86	1.2.2015	1 153 124,91 Kč	-1 667 020,32 Kč
131	Křišťálová 11,13	Křišťálová 11	1.10.2013	1 085 809,73 Kč	-2 776 118,68 Kč
132	Křišťálová 15,17	Křišťálová 15	1.9.2013	1 821 476,01 Kč	-2 659 374,19 Kč
133	Spojovací 6,8	Spojovací 6	1.2.2015	1 189 934,20 Kč	-2 509 925,35 Kč
134	SVJ Skelná 63,65,67	Skelná 63	2.12.2014	938 863,00 Kč	-3 181 060,85 Kč
135	SVJ Skelná 51,53	Skelná 53	1.6.2015	887 052,00 Kč	-2 006 729,60 Kč
136	BD Skelná 59,61	Skelná 61	1.7.2013	1 650 000,00 Kč	-1 653 226,83 Kč
151	Na Roli 62	Na Roli 62	1.3.2014	1 181 376,58 Kč	-1 618 654,26 Kč
152	Na Roli 64	Na Roli 64	1.12.2013	879 541,06 Kč	-1 739 622,14 Kč
153	SVJ Na Roli 66	Na Roli 66	1.12.2013	878 814,69 Kč	-1 572 422,30 Kč
154	Na Roli 68	Na Roli 68	1.2.2015	856 882,84 Kč	-1 628 468,51 Kč
171	Jizerská 4	Jizerská 4	3.7.2014	1 532 284,25 Kč	-4 005 850,69 Kč
211	U Kostela 1,3	U Kostela 1	2.6.2014	1 417 678,63 Kč	-2 483 983,74 Kč
212	U Kostela 9,11	U Kostela 9	2.10.2014	1 349 963,10 Kč	-2 496 780,26 Kč
212	U Kostela 13,15	U Kostela 15	3.10.2014	1 363 581,60 Kč	-2 664 048,16 Kč
221	Rabasova 6,8	Rabasova 8	2.1.2013	1 539 990,58 Kč	-2 003 624,16 Kč
221	Rabasova 10,12	Rabasova 12	3.1.2013	1 539 990,58 Kč	-2 032 464,04 Kč
222	Rabasova 2,4	Rabasova 4	30.10.2012	1 443 794,01 Kč	-2 938 008,61 Kč
223	Pobřežní 11,13	Pobřežní 13	3.12.2012	1 523 937,84 Kč	-2 437 378,28 Kč
243	SVJ Mšenská 18,20	Mšenská 18	29.4.2013	1 528 701,59 Kč	-3 339 464,02 Kč
243	SVJ Mšenská 22,24	Mšenská 24	29.4.2013	1 528 701,59 Kč	-3 271 403,52 Kč
251	Mšenská 26,28	Mšenská 26	4.9.2014	1 076 940,53 Kč	-2 835 755,59 Kč
252	Mšenská 30,32	Mšenská 30	1.10.2013	1 444 930,53 Kč	-2 119 592,63 Kč
252	Mšenská 34,36	Mšenská 36	1.10.2013	1 444 930,53 Kč	-2 183 473,35 Kč
261	Mšenská 50,52	Mšenská 50	3.2.2014	1 507 196,19 Kč	-2 728 386,44 Kč
261	Mšenská 54,56	Mšenská 56	3.2.2014	1 507 196,19 Kč	-2 701 877,44 Kč
262	SVJ Mšenská 58,60	Mšenská 58	1.5.2013	1 116 545,00 Kč	-2 615 387,15 Kč
264	Josefa Hory 23,25	Josefa Hory 23	1.7.2013	1 104 290,89 Kč	-3 774 725,48 Kč
271	SVJ Josefa Hory 15,17	Josefa Hory 15	1.3.2014	984 733,48 Kč	-3 060 810,27 Kč
271	SVJ Josefa Hory 19,21	Josefa Hory 21	1.3.2014	982 893,48 Kč	-3 157 472,09 Kč
282	Mšenská 13	Mšenská 13	1.12.2013	1 758 044,61 Kč	-4 129 339,47 Kč
283	Mšenská 15	Mšenská 15	1.4.2014	1 855 853,73 Kč	-3 796 050,17 Kč
311	Sadová 3,5,7	Sadová 7	5.5.2014	1 844 121,42 Kč	-4 035 259,26 Kč
312	SVJ Sadová 21,23	Sadová 23	6.12.2013	981 948,00 Kč	-2 729 970,99 Kč
321	Nová Pasířská 23,25	Nová Pasířská 23	1.12.2013	1 294 788,68 Kč	-2 040 397,54 Kč
321	Nová Pasířská 27,29,31	Nová Pasířská 29	1.12.2013	1 439 228,68 Kč	-3 452 317,24 Kč
323	SVJ Nová Pasířská 33	Nová Pasířská 33	1.1.2014	1 447 464,60 Kč	-2 678 139,90 Kč
332	Nová Pasířská 3	Nová Pasířská 3	4.11.2014	1 381 481,71 Kč	-2 401 460,50 Kč
333	Nová Pasířská 7	Nová Pasířská 7	4.2.2014	1 353 222,89 Kč	-2 642 121,07 Kč
351	SVJ Boženy Němcové 58,60	Boženy Němcové 58	30.4.2013	1 026 143,56 Kč	-857 439,63 Kč
352	SVJ Ivana Olbrachta 18,20	Ivana Olbrachta 20	1.3.2014	1 395 663,94 Kč	-2 551 572,64 Kč
352	SVJ Ivana Olbrachta 22,24	Ivana Olbrachta 24	1.3.2014	1 397 921,39 Kč	-2 405 849,25 Kč
353	Ivana Olbrachta 15,17	Ivana Olbrachta 15	1.5.2014	1 336 199,43 Kč	-2 351 521,23 Kč
354	SVJ Ivana Olbrachta 19,21	Ivana Olbrachta 19	1.5.2014	1 335 907,03 Kč	-2 382 426,01 Kč
361	Jiřetín pod Bukovou 113,114	Jiřetín pod Bukovou 113	1.9.2015	1 074 335,42 Kč	-970 240,49 Kč
371	Vysoká 34,36	Vysoká 34	1.1.2014	1 579 333,52 Kč	-2 709 058,47 Kč
372	Pasecká 21,23	Pasecká 21	1.7.2014	1 125 404,51 Kč	-2 938 852,31 Kč
373	Vysoká 29	Vysoká 29	1.4.2014	1 001 723,54 Kč	-1 152 863,68 Kč
374	SVJ Vysoká 35,37	Vysoká 37	1.1.2014	1 242 078,00 Kč	-2 605 331,05 Kč
381	Vysoká 12,14	Vysoká 12	1.6.2014	1 132 447,21 Kč	-3 389 791,53 Kč
382	Jitřní 8,10	Jitřní 10	1.1.2014	1 508 526,94 Kč	-3 357 691,77 Kč
383	Vysoká 16,18	Vysoká 16	1.9.2013	2 021 645,87 Kč	-3 753 122,33 Kč
391	Puškinova 30,32	Puškinova 32	30.6.2016	892 414,65 Kč	-2 397 181,46 Kč
392	Puškinova 26,28	Puškinova 26	30.6.2016	893 420,81 Kč	-2 043 856,79 Kč
411	F. L. Čelakovského 1	F. L. Čelakovského 1	4.7.2014	1 506 768,12 Kč	-3 026 789,17 Kč
412	SVJ F. L. Čelakovského 5	F. L. Čelakovského 5	1.7.2014	1 501 894,11 Kč	-3 047 442,93 Kč
413	F. L. Čelakovského 9	F. L. Čelakovského 9	1.10.2013	1 856 008,09 Kč	-2 830 205,14 Kč
423	Na Úbočí 23, 25	Na Úbočí 25	1.10.2015	1 452 042,80 Kč	-2 649 130,66 Kč
424	SVJ Na Úbočí 27, 29	Na Úbočí 29	1.7.2014	0,00 Kč	-1 200 647,86 Kč
426	Na Úbočí 35, 37	Na Úbočí 37	1.7.2014	0,00 Kč	-1 284 819,01 Kč
431	Na Úbočí 17	Na Úbočí 17	1.7.2014	0,00 Kč	-1 495 417,78 Kč
432	Na Úbočí 6,8,10	Na Úbočí 10	1.7.2014	0,00 Kč	-1 014 767,43 Kč
491	Liberecká 17,19	Liberecká 19	1.5.2015	1 344 904,41 Kč	-2 179 950,88 Kč
502	SVJ Liberecká 45	Liberecká 45	2.4.2014	1 298 449,86 Kč	-2 316 030,05 Kč
521	SVJ Petra Bezruče 58,60	Petra Bezruče 58	20.12.2016	1 221 627,24 Kč	-2 147 772,96 Kč
845	Areál SBD LIAZ	Želivského 13	1.11.2014	0,00 Kč	-1 024 287,10 Kč

USPOŘENO PO DOBU PROVOZU

-178 677 440,20 Kč

Úspora je rozdíl mezi skutečnými náklady na vytápění a ohřev TV a propočtenou cenou na vytápění a ohřev TV z CZT v daném roce.

investice byla již úsporami zaplacená

nebyla investice SBD LIAZ a spravovaných společností